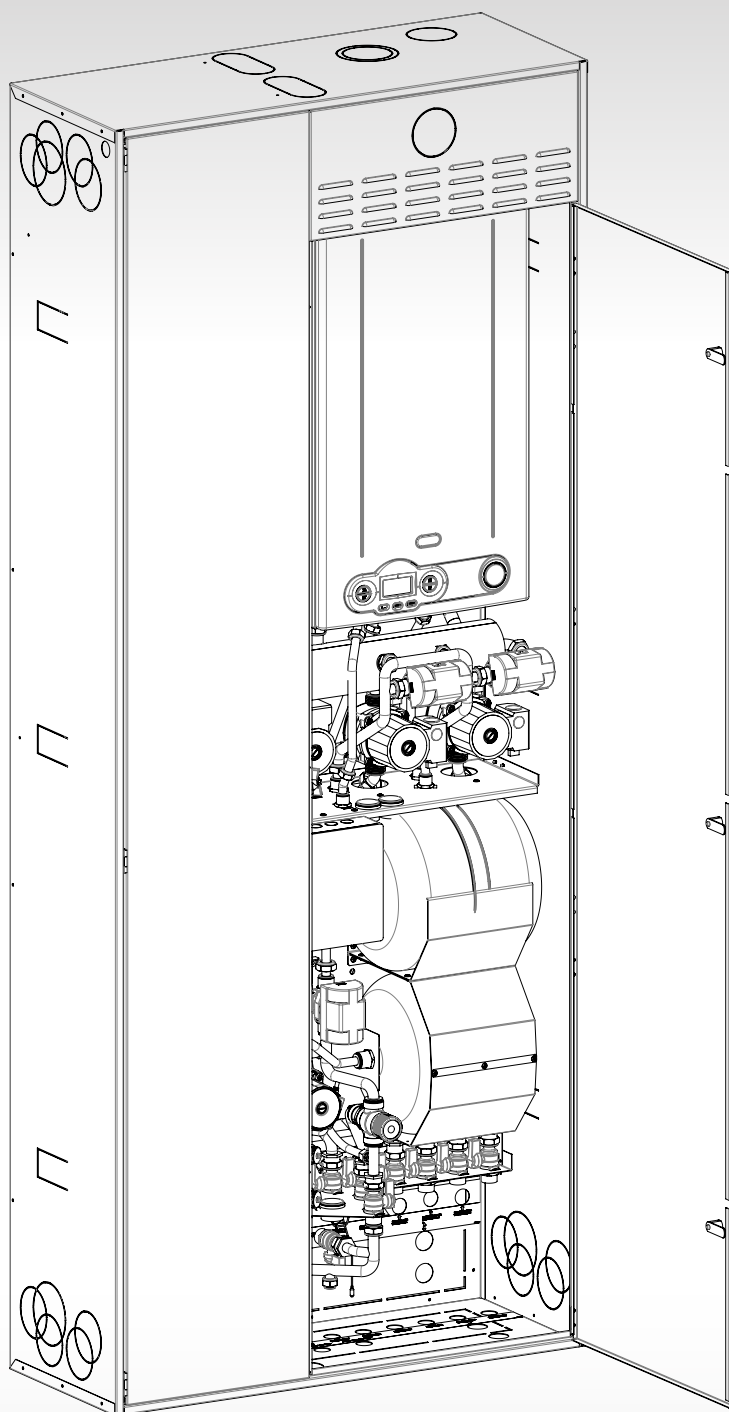




PEGASUS COMPACT

Montaggio bollitore,
componenti idraulici
e caldaia all'interno
dell'unità incasso



ISTRUZIONI PER L'INSTALLAZIONE
E LA MANUTENZIONE

BRAND NAME



Signori,
ringraziandoVi per la preferenza accordataci nello scegliere e nell'acquistare le nostre caldaie, Vi invitiamo a leggere con attenzione queste istruzioni concernenti il corretto modo di installazione, d'impiego e di manutenzione dei suddetti apparecchi.



Informiamo l'utente che:

1. secondo quanto prescritto dal D.M. n.37 del 22 gennaio 2008:

- **le caldaie devono essere installate e mantenute solamente da imprese con all'interno un soggetto che abbia i requisiti professionali. L'impresa è tenuta ad attenersi strettamente alle norme vigenti;**
- **la ditta installatrice è obbligata per legge a rilasciare la dichiarazione di conformità alle norme vigenti dell'installazione effettuata;**
- **chiunque affidi l'installazione ad una ditta installatrice non abilitata è passibile di sanzione amministrativa;**
- **gli impianti devono essere realizzati esclusivamente secondo la regola d'arte, in conformità alla normativa vigente e le imprese installatrici sono responsabili della corretta esecuzione.**

2. secondo quanto prescritto dal DPR 21 dicembre 1999 n.551:

- **la compilazione del libretto d'impianto, previo rilevamento dei parametri di combustione, deve essere effettuata dalla ditta installatrice.**

Luogo di installazione	3
Sequenza montaggio componenti interni	4
1. MONTAGGIO PARTE IDRAULICA	4
2. MONTAGGIO CALDAIA.....	5
3. COLLEGAMENTO CALDAIA - PARTE IDRAULICA	6
4. POSIZIONAMENTO DEL BOLLITORE	8
5. COLLEGAMENTO BOLLITORE - PARTE IDRAULICA	9
6. COLLEGAMENTO SCARICO CONDENZA.....	10
7. COLLEGAMENTO MANDATA E RITORNO IMPIANTO SOLARE.....	11
8. COLLEGAMENTI ELETTRICI	12
9. COLLEGAMENTO BULBO TERMOMETRO MANDATA SOLARE	17
10. COLLEGAMENTO GRUPPO TERMICO - IMPIANTO.....	17

Luogo di installazione

La caldaia è stata progettata per essere installata ad incasso nel muro, esternamente in un luogo parzialmente protetto con temperatura minima di funzionamento -5°C. Il luogo di installazione deve essere privo di polveri, oggetti o materiali infiammabili o gas corrosivi. Per l'installazione, ricavare nella parete una nicchia delle dimensioni dell'involucro.

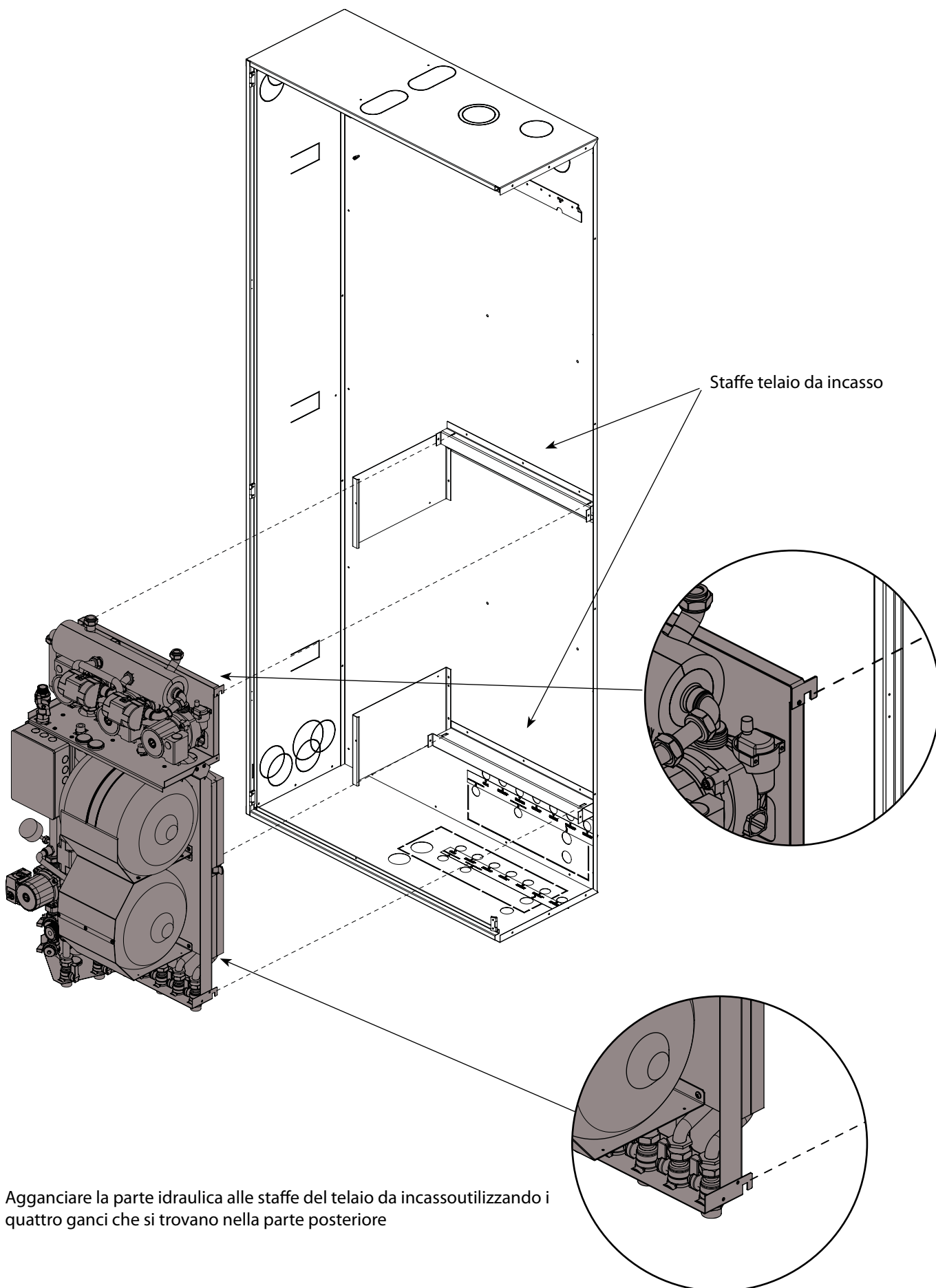


È opportuno convogliare alla fogna lo scarico della valvola di sicurezza montata in caldaia.
In assenza di tale precauzione, un eventuale intervento della valvola di sicurezza può provocare l'allagamento della parte inferiore del telaio da incasso, fuoriuscita di acqua all'esterno del telaio sulla parete in cui è installata la caldaia e infiltrazioni nei muri.
A questo scopo, prevedere un allacciamento per lo scarico della valvola di sicurezza.
Il produttore non è assolutamente responsabile dei danni provocati dalla mancata osservanza di questa precauzione tecnica.

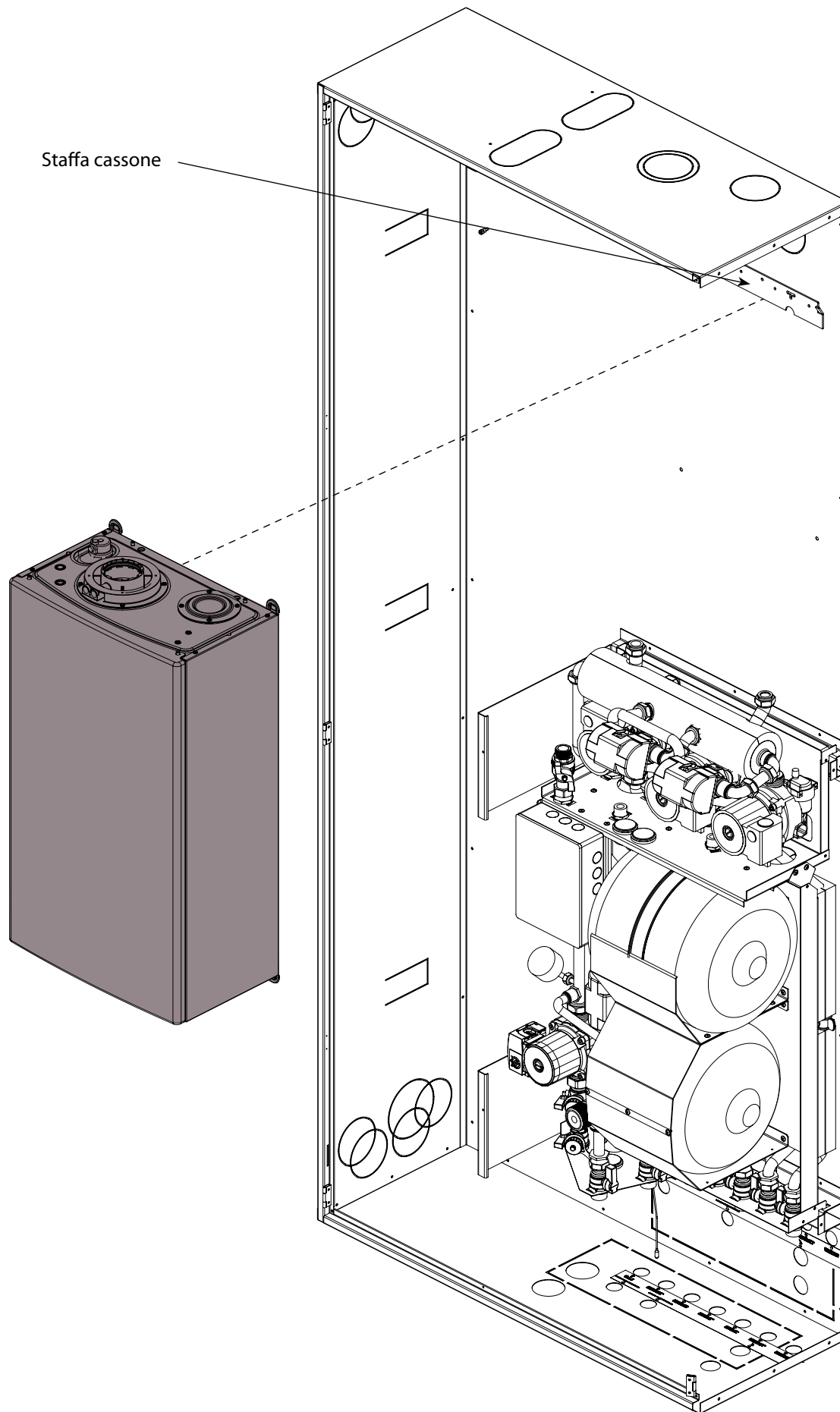


Per l'evacuazione della condensa attenersi alle leggi e alle normative vigenti che qui si intendono integralmente trascritte.
Se non sussistono particolari divieti, la condensa prodotta in fase di combustione deve essere convogliata ad un sistema di scarico che la faccia defluire alla rete di scarico dei reflui domestici che, per la loro basicità, contrastano l'acidità della condensa dei fumi.
Per evitare un ritorno di cattivi odori dalla rete di scarico dei reflui domestici è consigliabile aggiungere una chiusura anti-odori tra il sistema di scarico condensa e la rete di scarico dei reflui domestici.
Il sistema di scarico della condensa e la rete di scarico dei reflui domestici devono essere costruiti con materiali idonei, resistenti all'attacco dell'acqua di condensa.
Il produttore declina ogni responsabilità per danni procurati a persone, animali o cose derivanti dalla inosservanza di quanto sopra esposto.

1. MONTAGGIO PARTE IDRAULICA

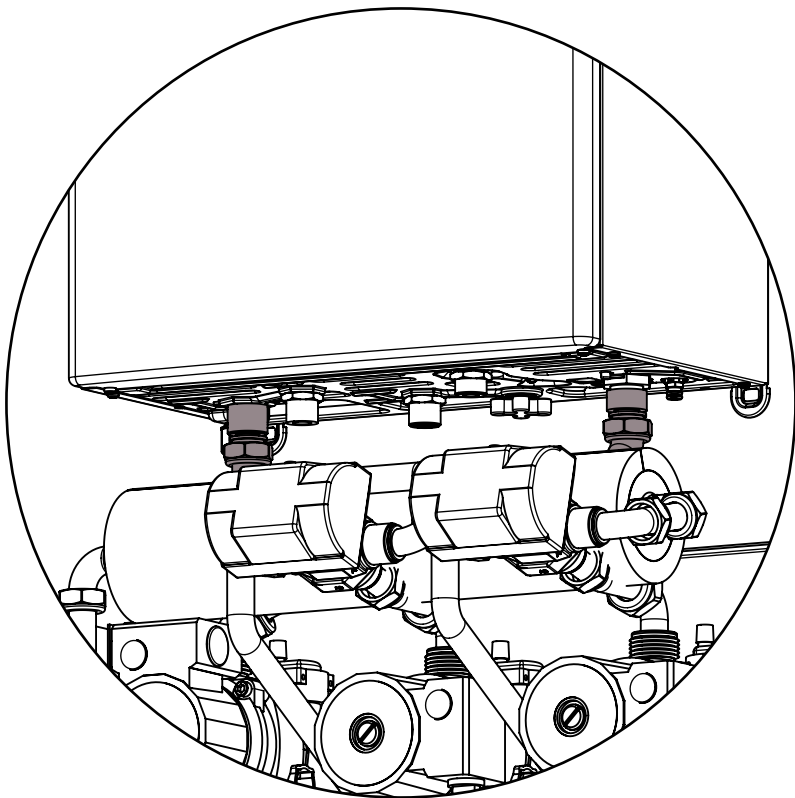
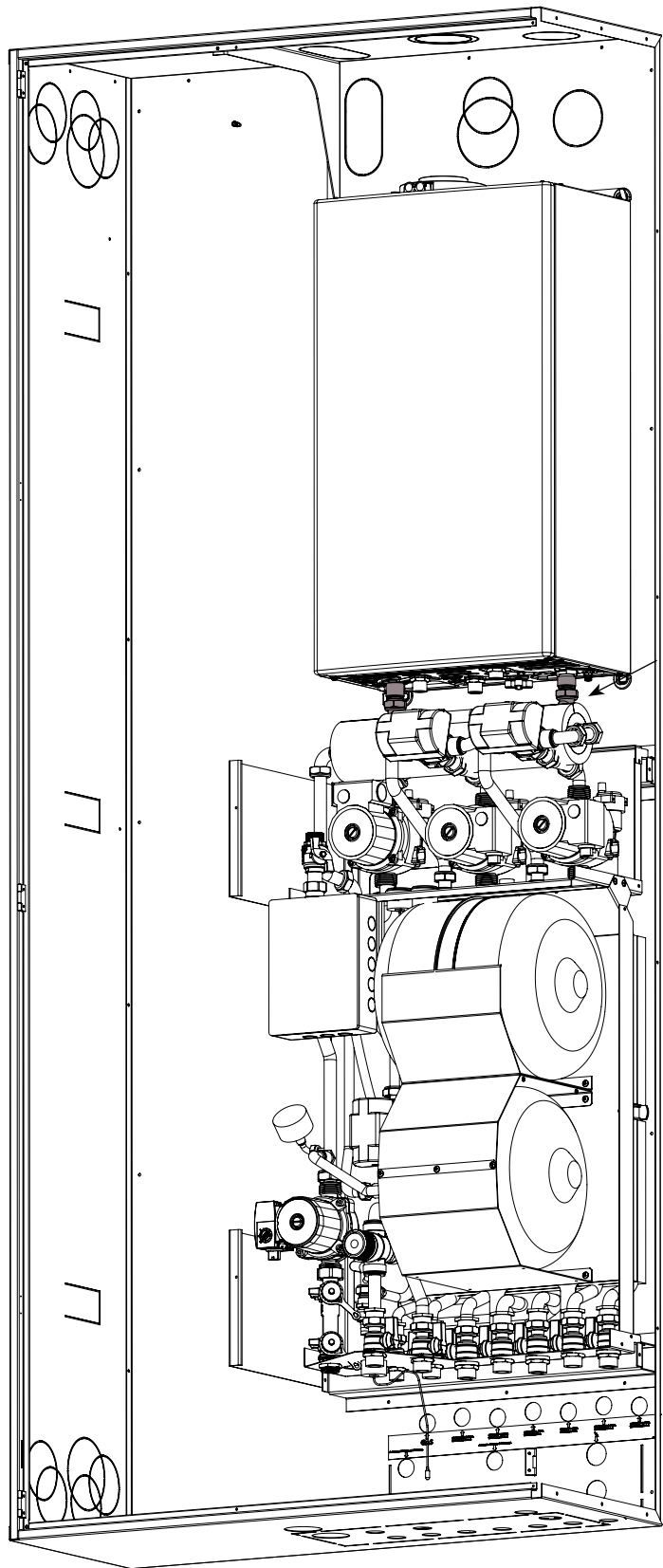


2. MONTAGGIO CALDAIA

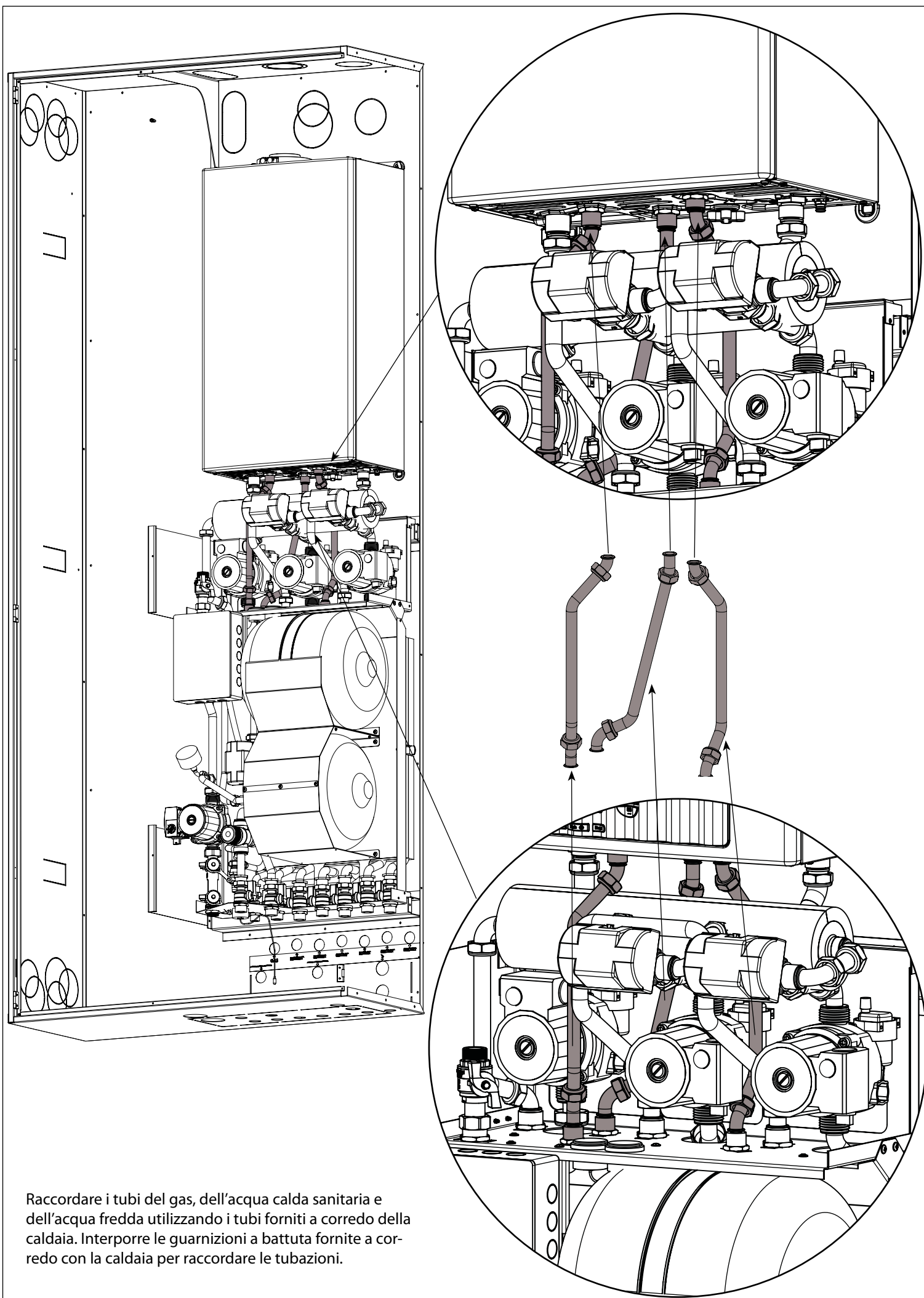


Agganciare la caldaia sulla staffa del cassone.

3. COLLEGAMENTO CALDAIA - PARTE IDRAULICA

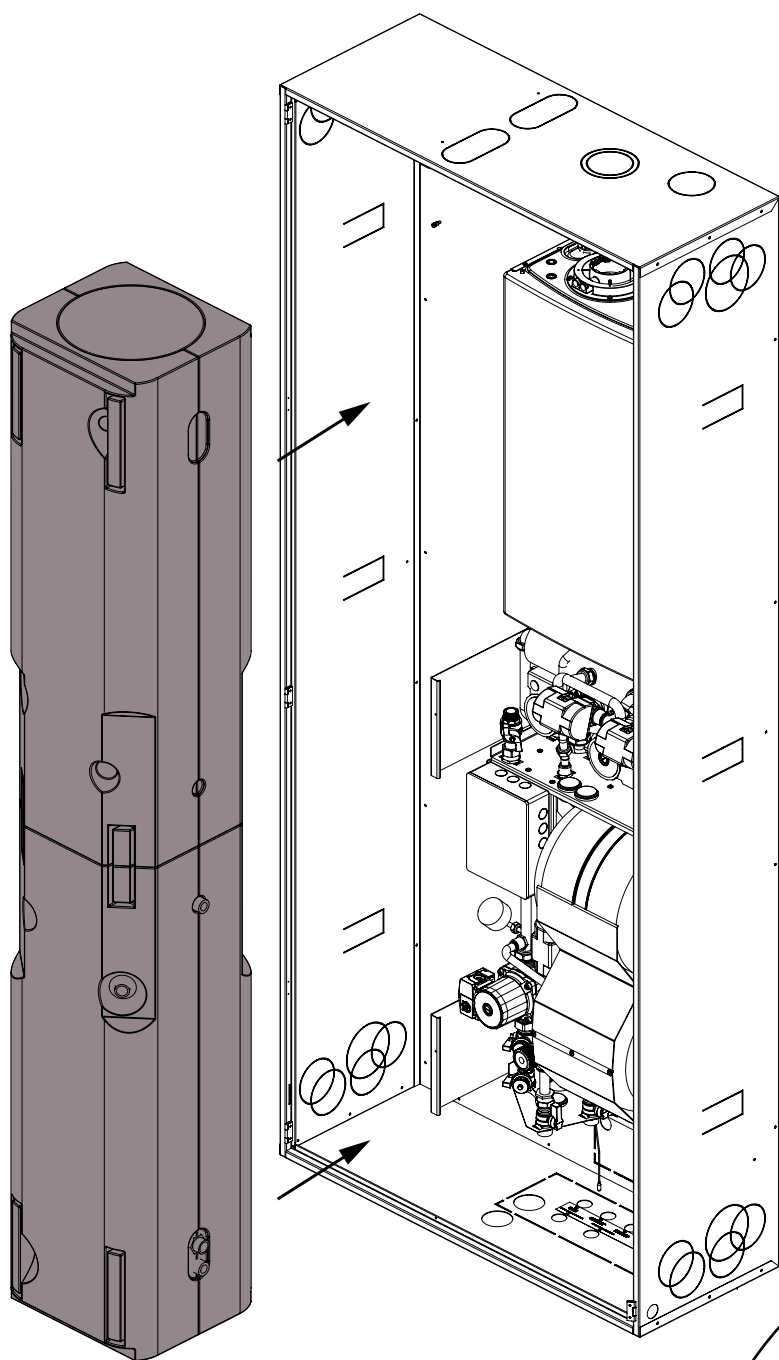


Raccordare la mandata e il ritorno della caldaia al disgiuntore della parte idraulica. Interporre le guarnizioni a battuta fornite a corredo con la caldaia per raccordare le tubazioni.

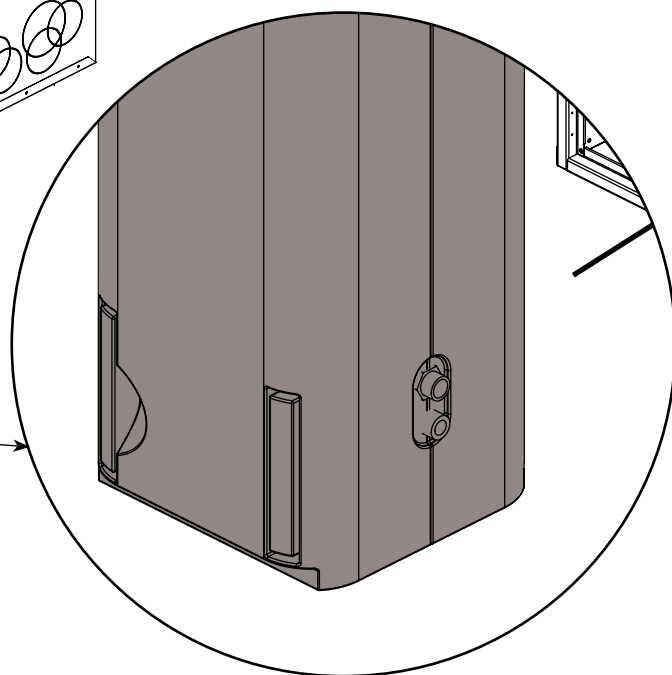


Raccordare i tubi del gas, dell'acqua calda sanitaria e dell'acqua fredda utilizzando i tubi forniti a corredo della caldaia. Interporre le guarnizioni a battuta fornite a corredo con la caldaia per raccordare le tubazioni.

4. POSIZIONAMENTO DEL BOLLITORE

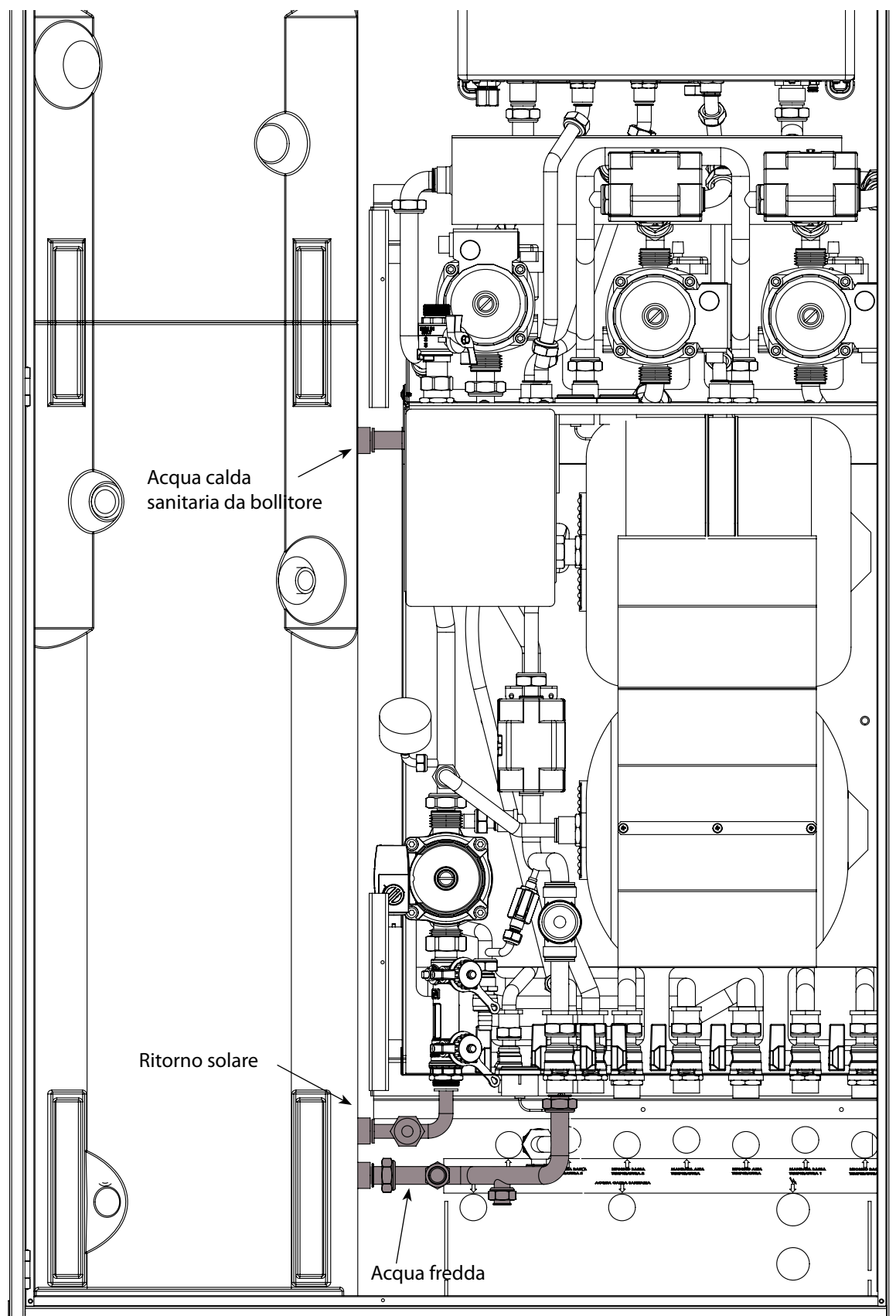


Verificare che i raccordi del bollitore siano posizionati verso la parte idraulica



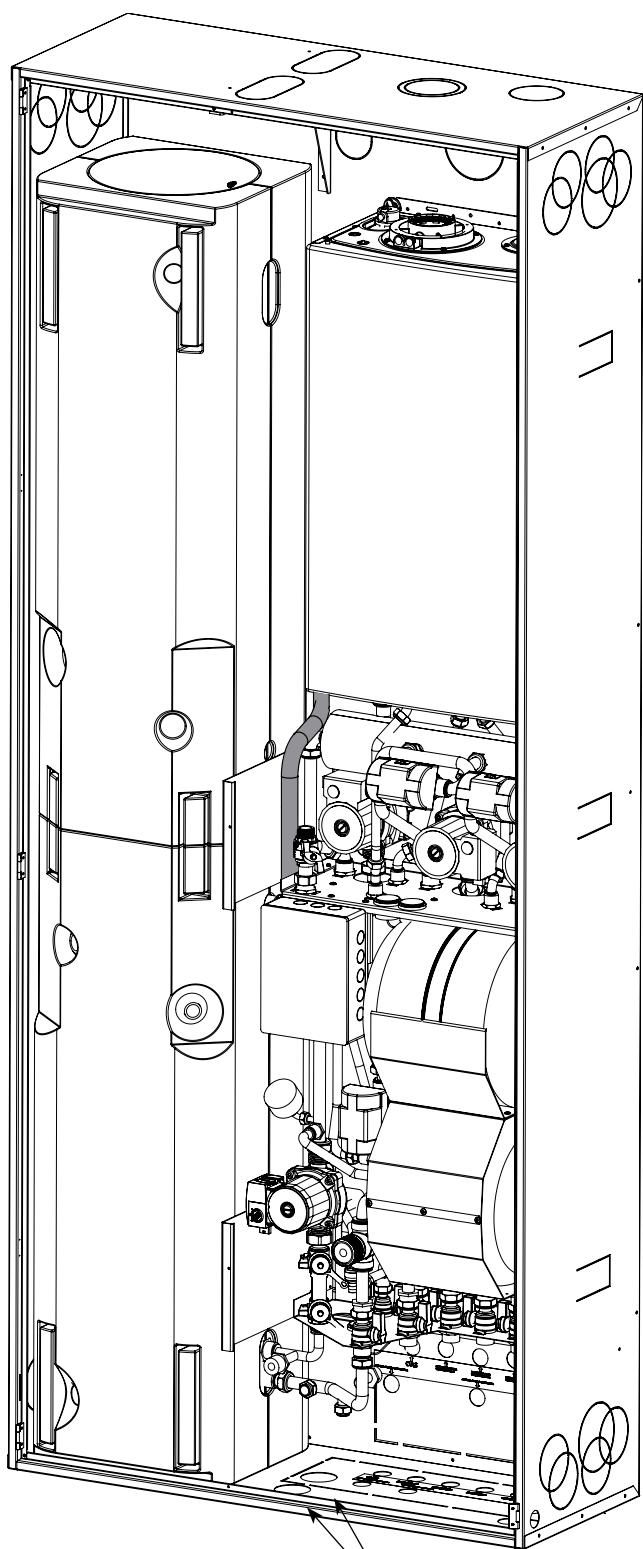
Posizionare il bollitore nella parte sinistra appoggiandolo al lato e al fondo del telaio da incasso.

5. COLLEGAMENTO BOLLITORE - PARTE IDRAULICA

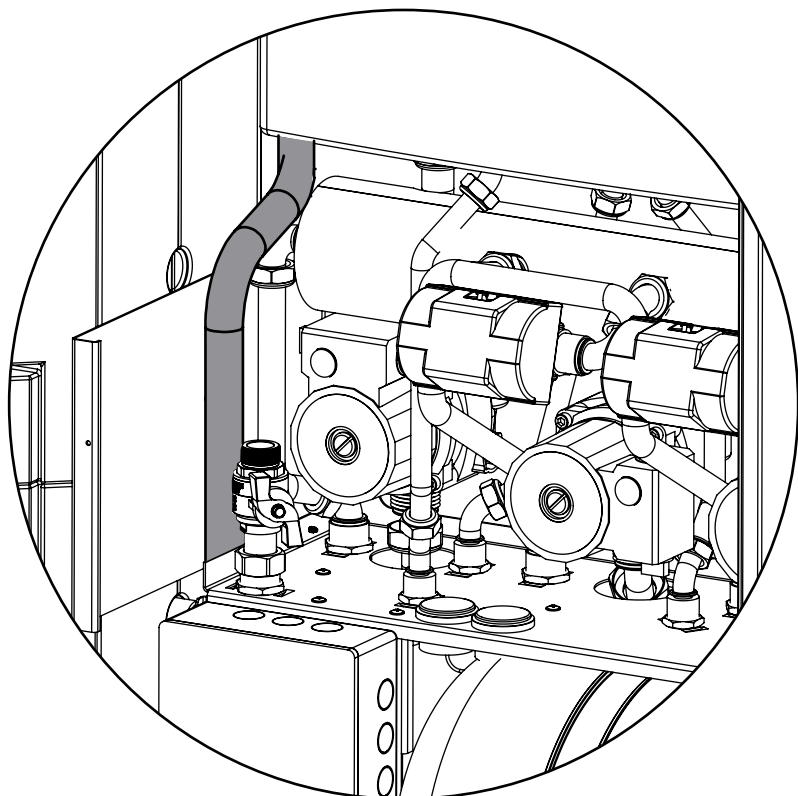


Raccordare il tubo acqua calda sanitaria proveniente dal bollitore alla parte idraulica.
Raccordare il ritorno solare e l'acqua fredda utilizzando i due tubi forniti a corredo con la caldaia.

6. COLLEGAMENTO SCARICO CONDENZA



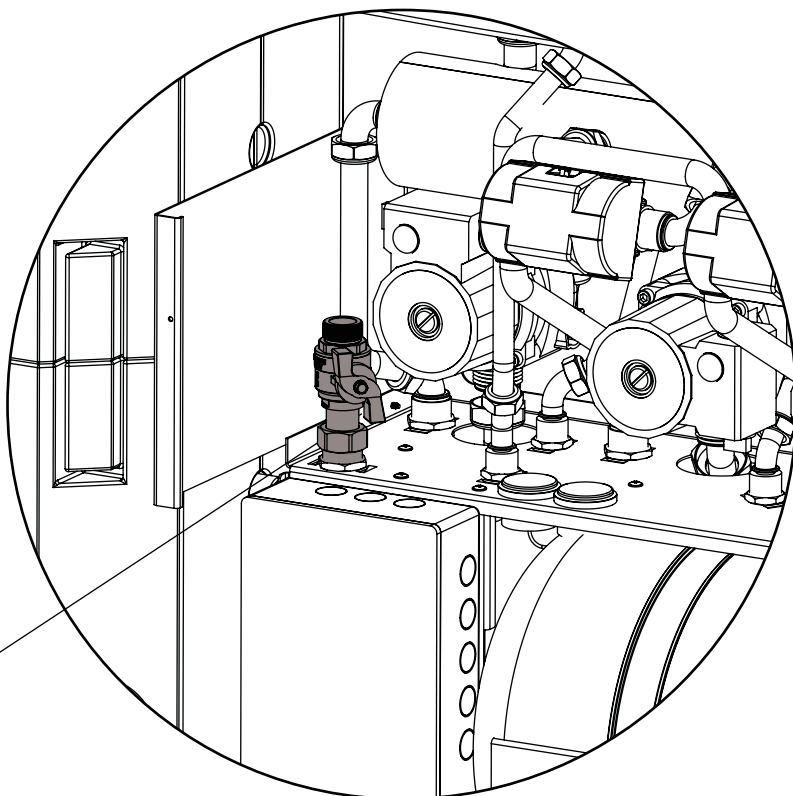
Scarichi per valvole di sicurezza e tubo scarico condensa



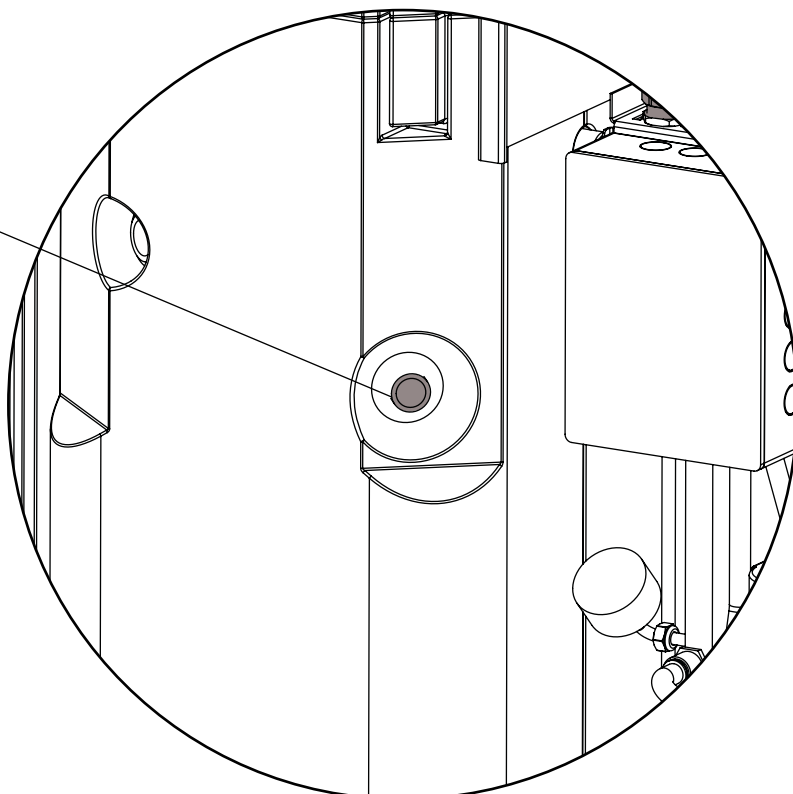
Posizionare il tubo dello scarico condensa della caldaia facendolo passare nei fori previsti nella parte idraulica. Collegare lo scarico condensa e le valvole di sicurezza allo scarico fognario.

7. COLLEGAMENTO MANDATA E RITORNO IMPIANTO SOLARE

RITORNO IMPIANTO SOLARE

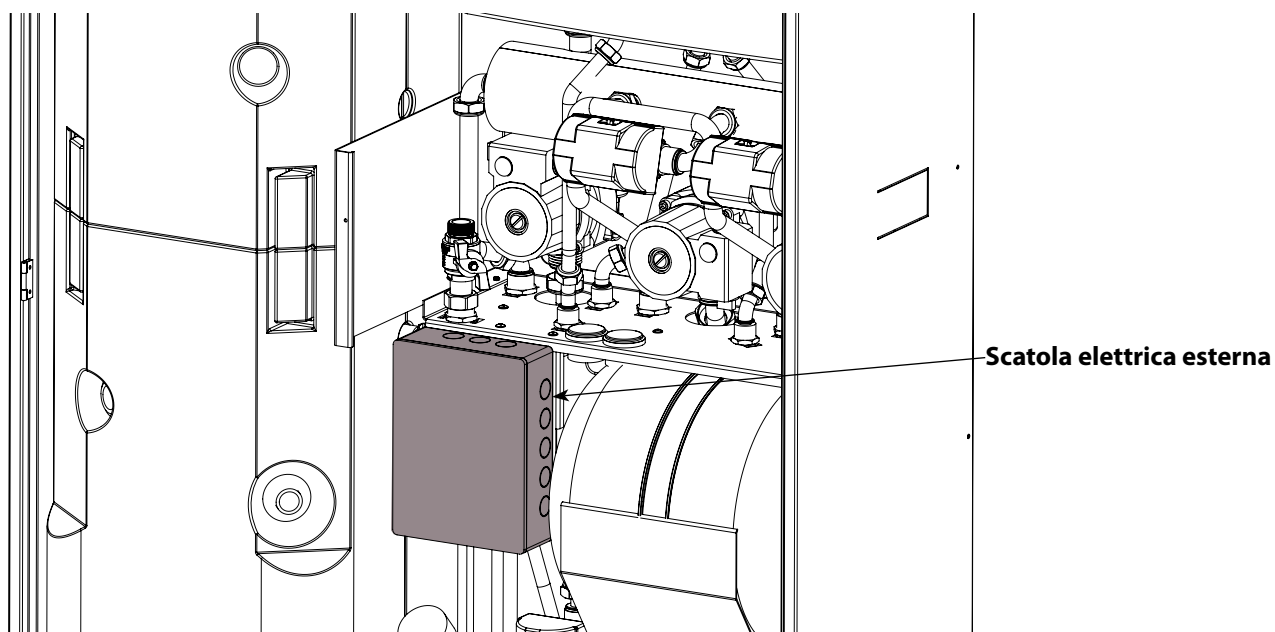


MANDATA IMPIANTO SOLARE



Raccordare la mandata dell'impianto solare al bollitore e il ritorno dell'impianto solare alla parte idraulica.

8. COLLEGAMENTI ELETTRICI



La caldaia è dotata di scatola elettrica fissata alla parte idraulica (vedere figura sopra).
L'installatore deve procedere alle seguenti connessioni come illustrato nello schema elettrico:

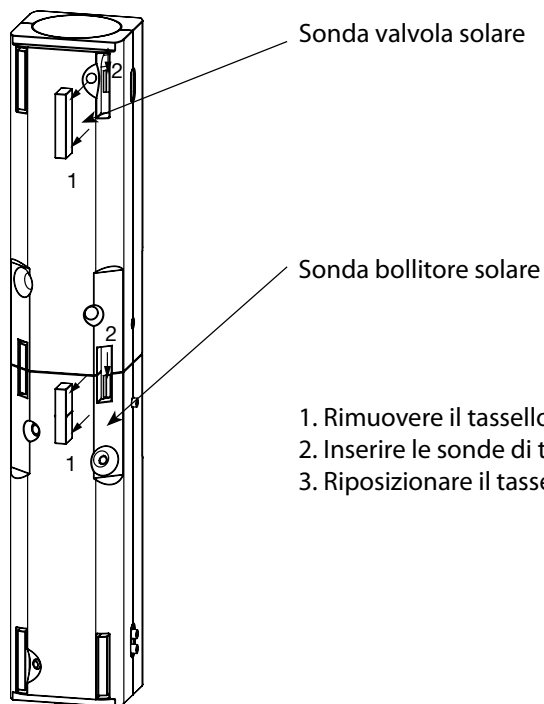
- Allacciare alla tensione di rete l'alimentazione della scatola elettrica (1A) (fig. 2 a pag. 14);



Nel collegamento rispettare la polarità collegando correttamente fase e neutro.

- Collegare la scatola elettrica esterna fissata alla parte idraulica al quadro elettrico della caldaia (1B) (fig. 2);
- Collegare il termostato ambiente TA2 zona 1 (alta temperatura) al morsetto 1-2 del quadro elettrico della caldaia (fig. 2);
- Collegare il Comando Remoto zona 2 (bassa temperatura) al morsetto 3-4 del quadro elettrico della caldaia (fig. 2);
- Collegare il termostato ambiente TA3 zona 3 (bassa temperatura) al morsetto X2 (friferimento 1C fig. 2);
- Collegare la sonda esterna al morsetto 5-6 del quadro elettrico della caldaia (fig. 2);
- Collegare la sonda valvola solare SVS (già collegata al quadro elettrico della caldaia) al portasonda che si trova nella parte alta del bollitore (vedere paragrafo "Collegamento delle sonde di temperatura al bollitore");
- Collegare la sonda collettore SCS al morsetto 17-18 del quadro della caldaia (fig. 2);
- Collegare la sonda bollitore solare SBS (già collegata al quadro elettrico della caldaia) al portasonda che si trova nella parte mediana del bollitore (vedere paragrafo "Collegamento delle sonde di temperatura al bollitore");
- Collegare i cablaggi della pompa solare PCS e della valvola a tre vie VMS (già collegati al quadro elettrico della caldaia) (fig. 1 e 2);
- Collegare la pompa della zona di alta temperatura P1 al morsetto 9-11 del quadro elettrico della caldaia (fig. 1 e 2).

COLLEGAMENTO DELLE SONDE DI TEMPERATURA AL BOLLITORE



1. Rimuovere il tassello isolante dal bollitore in prossimità dei portasonda
2. Inserire le sonde di temperatura negli appositi portasonda
3. Riposizionare il tassello isolante

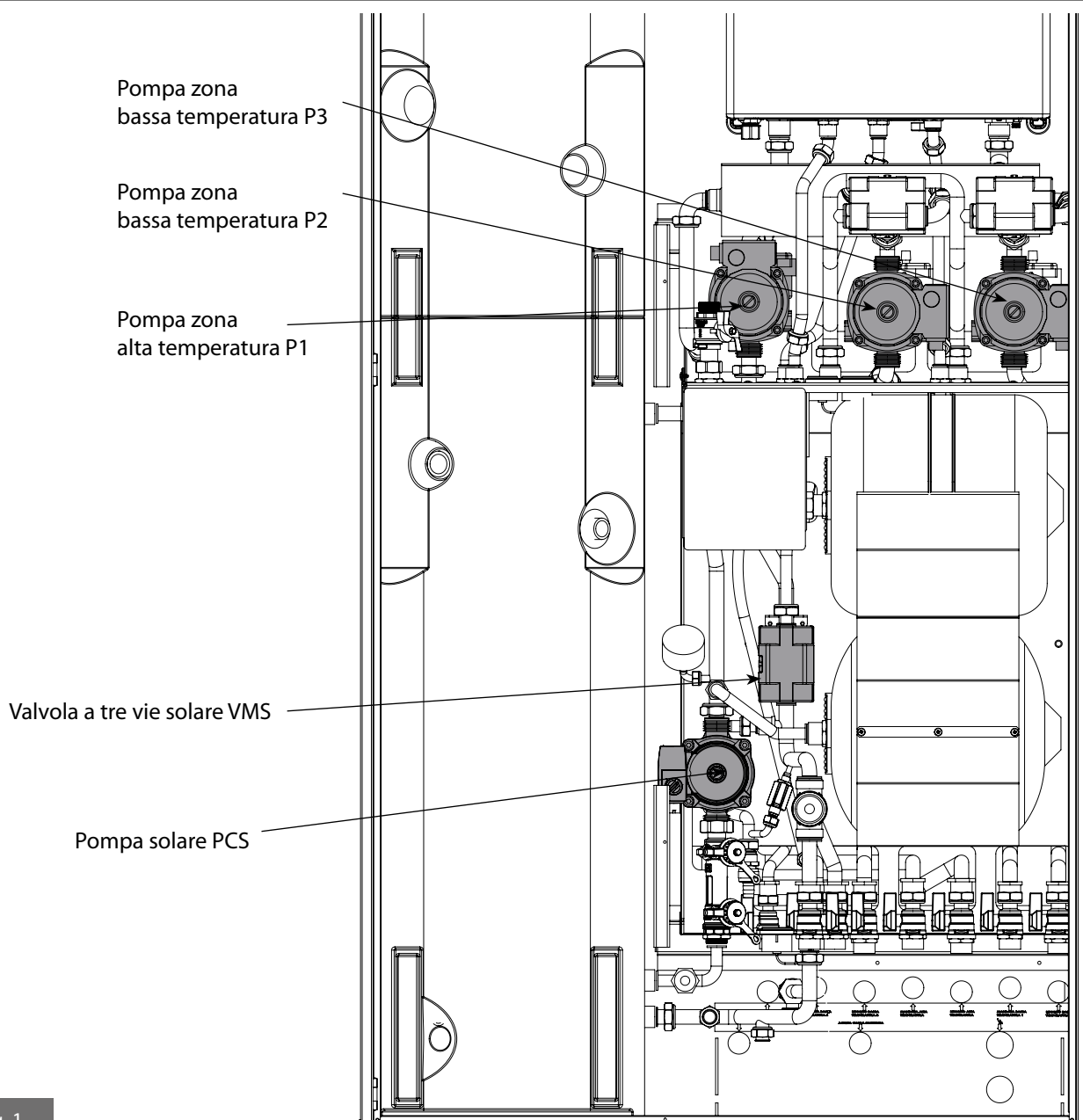


fig. 1

SCHEMA ELETTRICO

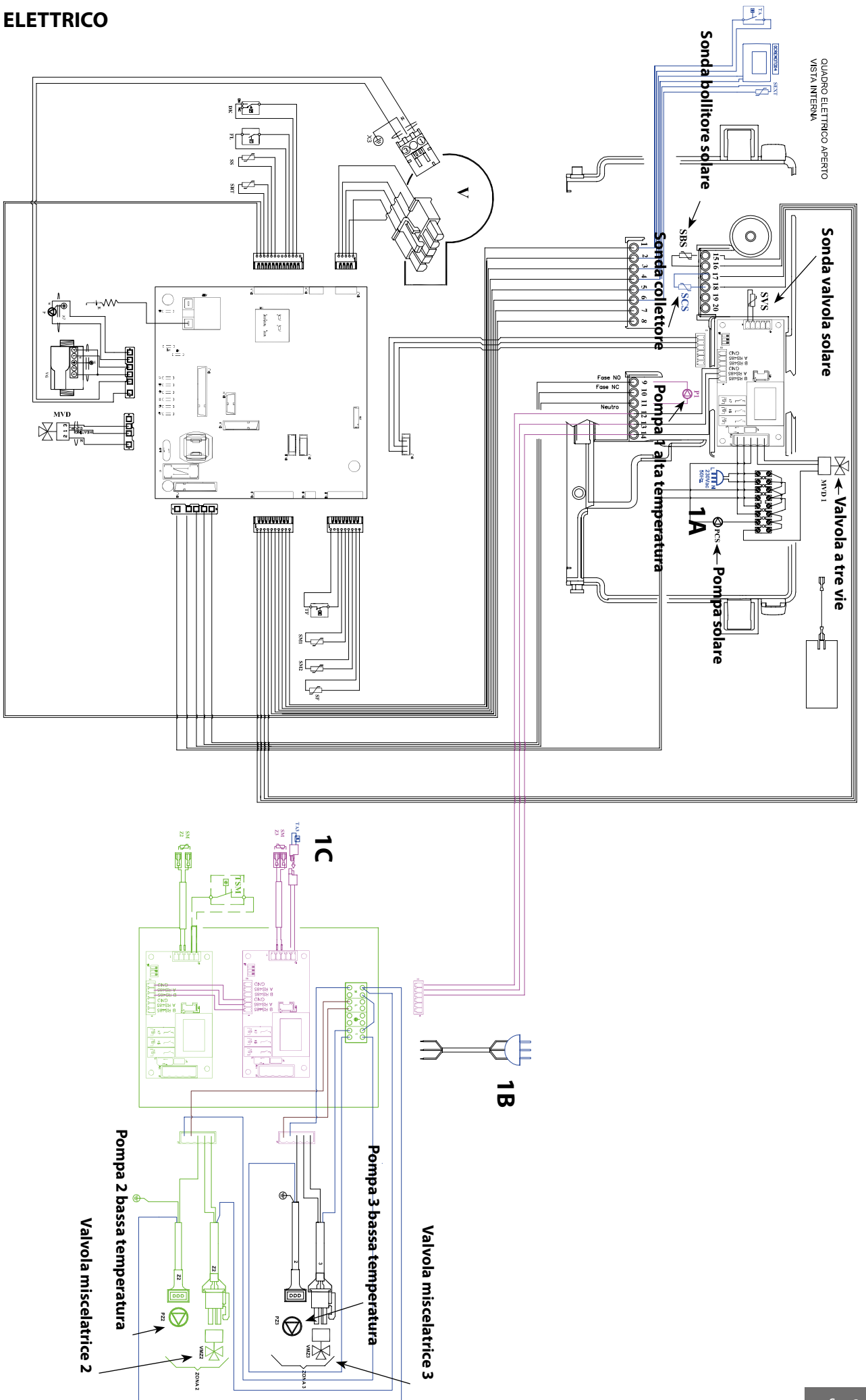
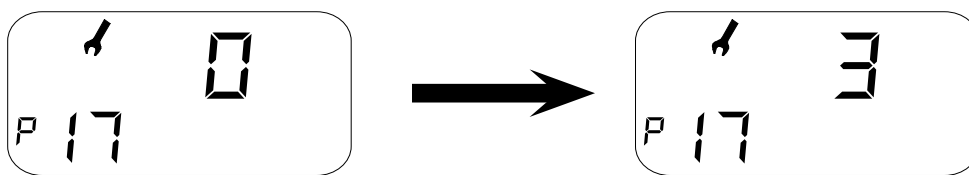


fig. 2

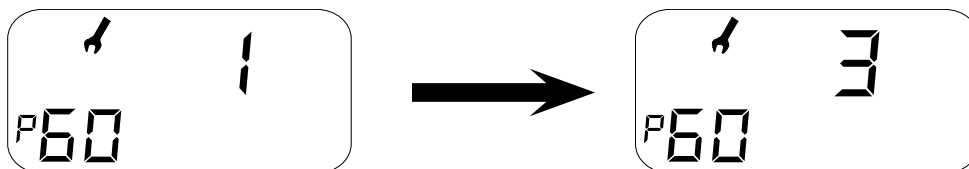
ATTENZIONE

È necessario verificare il valore dei parametri sotto riportati. Se necessario, modificare i parametri (vedere pag. 16).

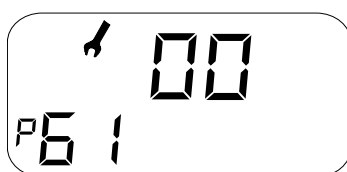
Parametro **P17**: verificare che il valore sia **3**



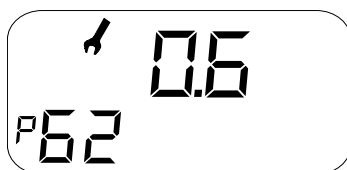
Parametro **P60**: verificare che il valore sia **3**



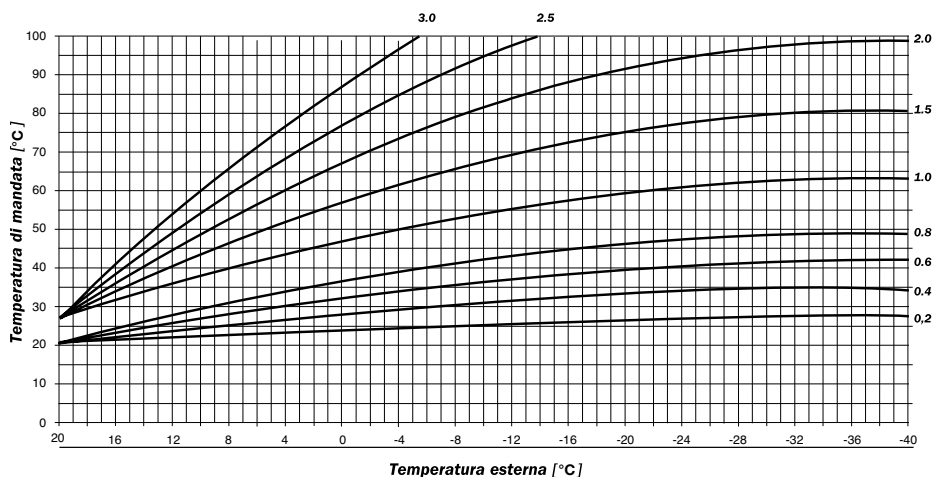
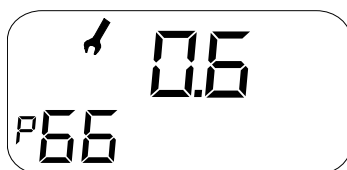
Parametro **P61**: verificare che il valore sia **00**



Parametro **P62**: la curva di termoregolazione bassa temperatura zona 2 è impostata sul valore di **0,6**. Modificare il valore in funzione delle proprie esigenze seguendo le curve rappresentate nel seguente grafico.



Parametro **P66**: la curva di termoregolazione bassa temperatura zona 3 è impostata sul valore di **0,6**. Modificare il valore in funzione delle proprie esigenze seguendo le curve rappresentate nel seguente grafico.



Le curve sopra riportate si riferiscono ad un valore di temperatura ambiente fittizia pari a 20°C.

Parametro **P63**: impostazione della temperatura fittizia della zona 2 a bassa temperatura.

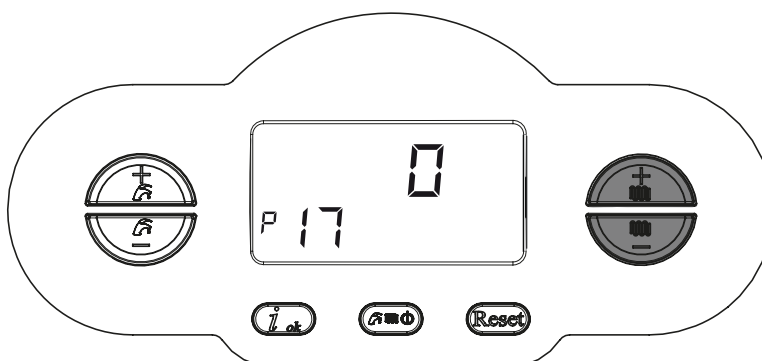
Parametro **P67**: impostazione della temperatura fittizia della zona 3 a bassa temperatura.

MODIFICA DEI PARAMETRI

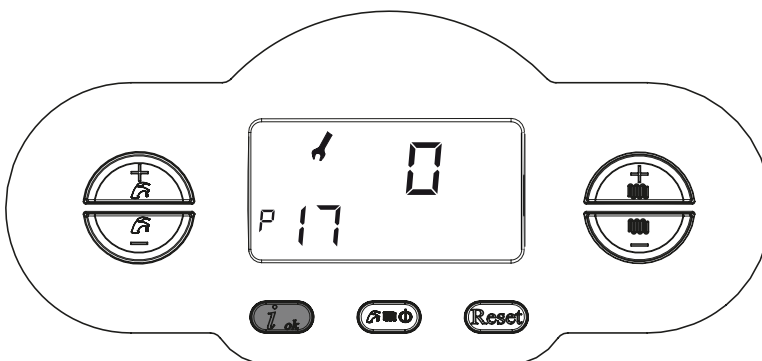
Premendo contemporaneamente i tasti "reset" e "- riscaldamento" per 3 secondi, si entra nella modalità programmazione parametri.



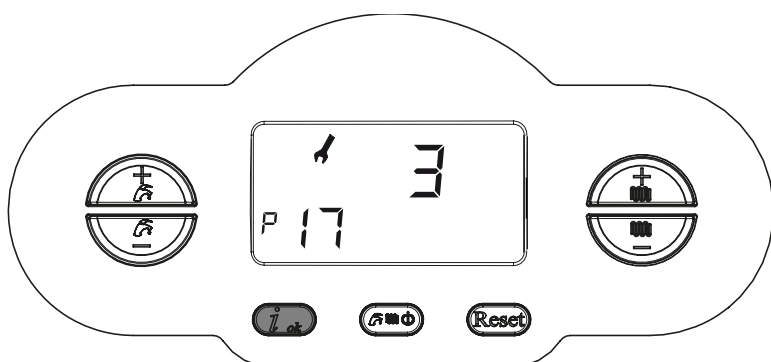
Con i tasti "+/- riscaldamento" si seleziona il parametro selezionato.



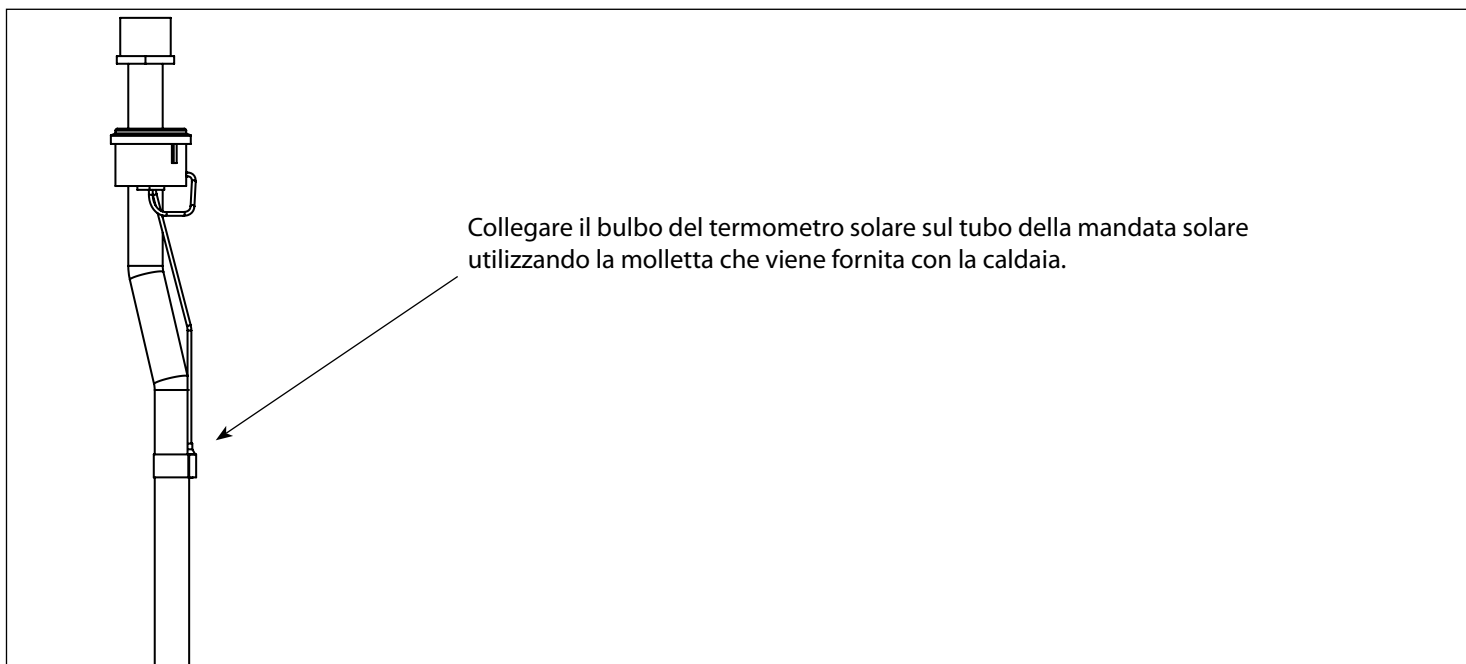
Premendo il tasto "ok" si conferma la volontà di modificare il valore del parametro e il simbolo della chiave inglese indica che è possibile modificarlo attraverso i tasti "+/- riscaldamento".



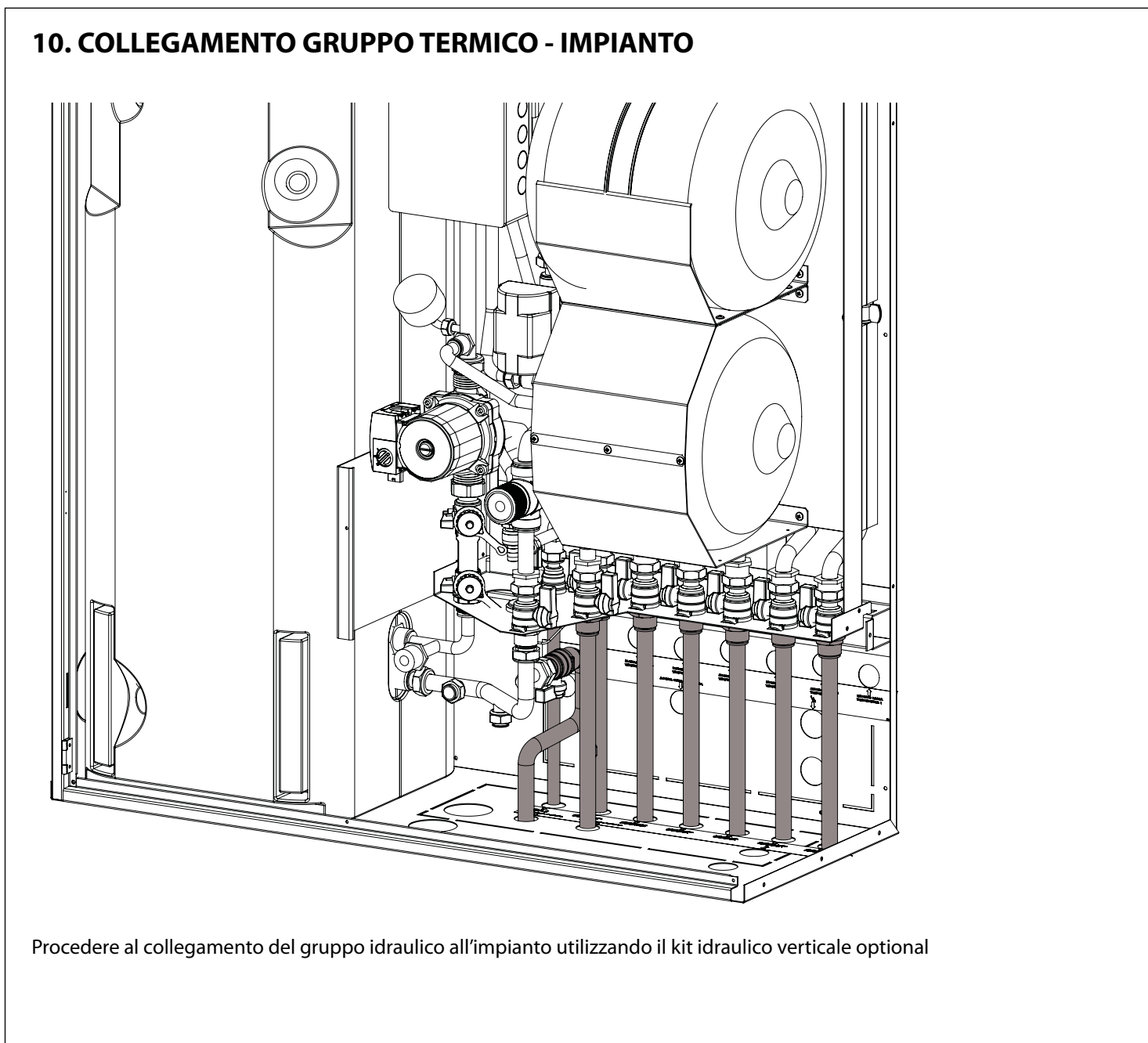
A questo punto confermare la modifica del valore del parametro premendo il tasto "ok".
Scorrere la sequenza dei parametri per modificare ulteriori valori, oppure uscire dalla programmazione con il tasto "reset".

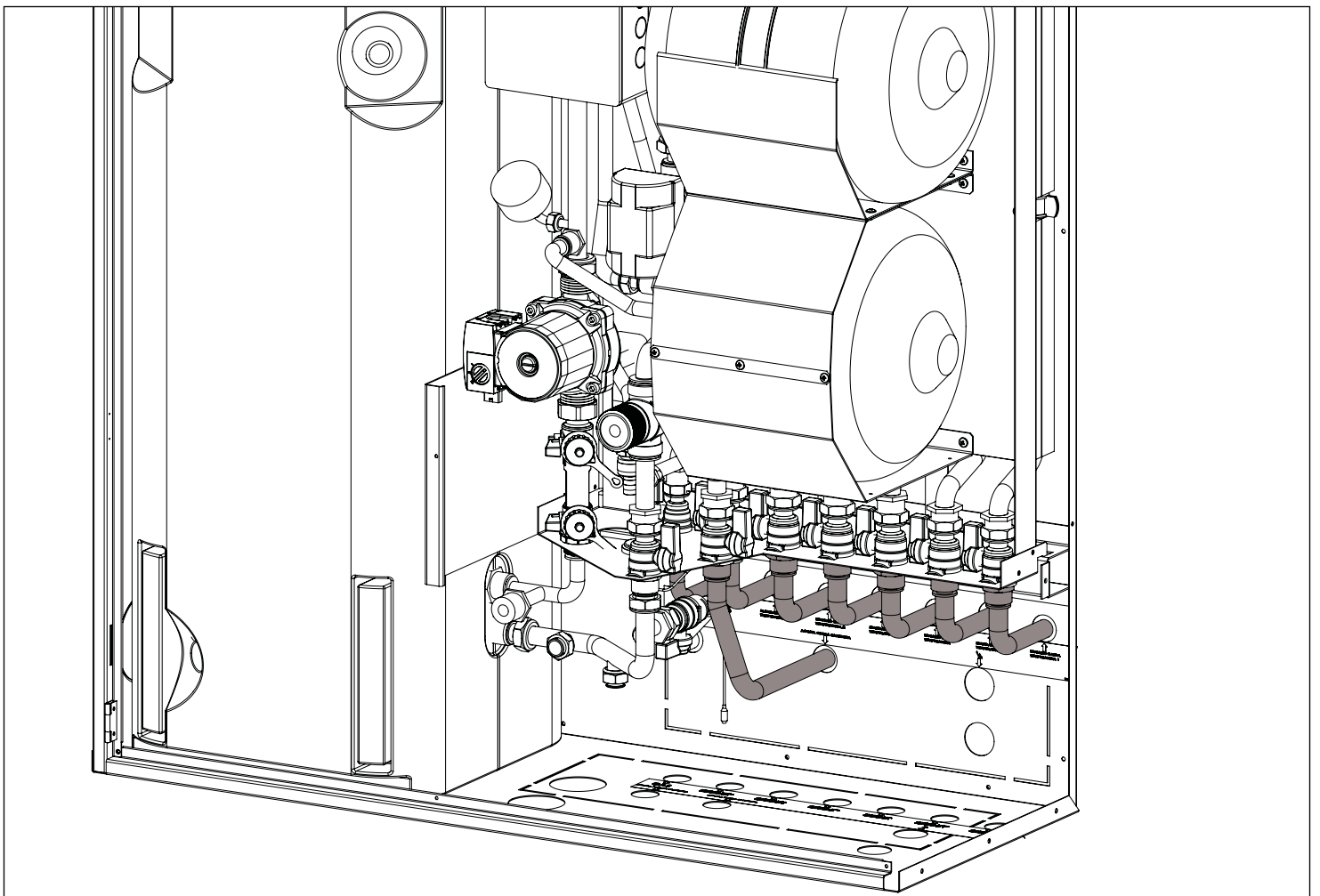


9. COLLEGAMENTO BULBO TERMOMETRO MANDATA SOLARE

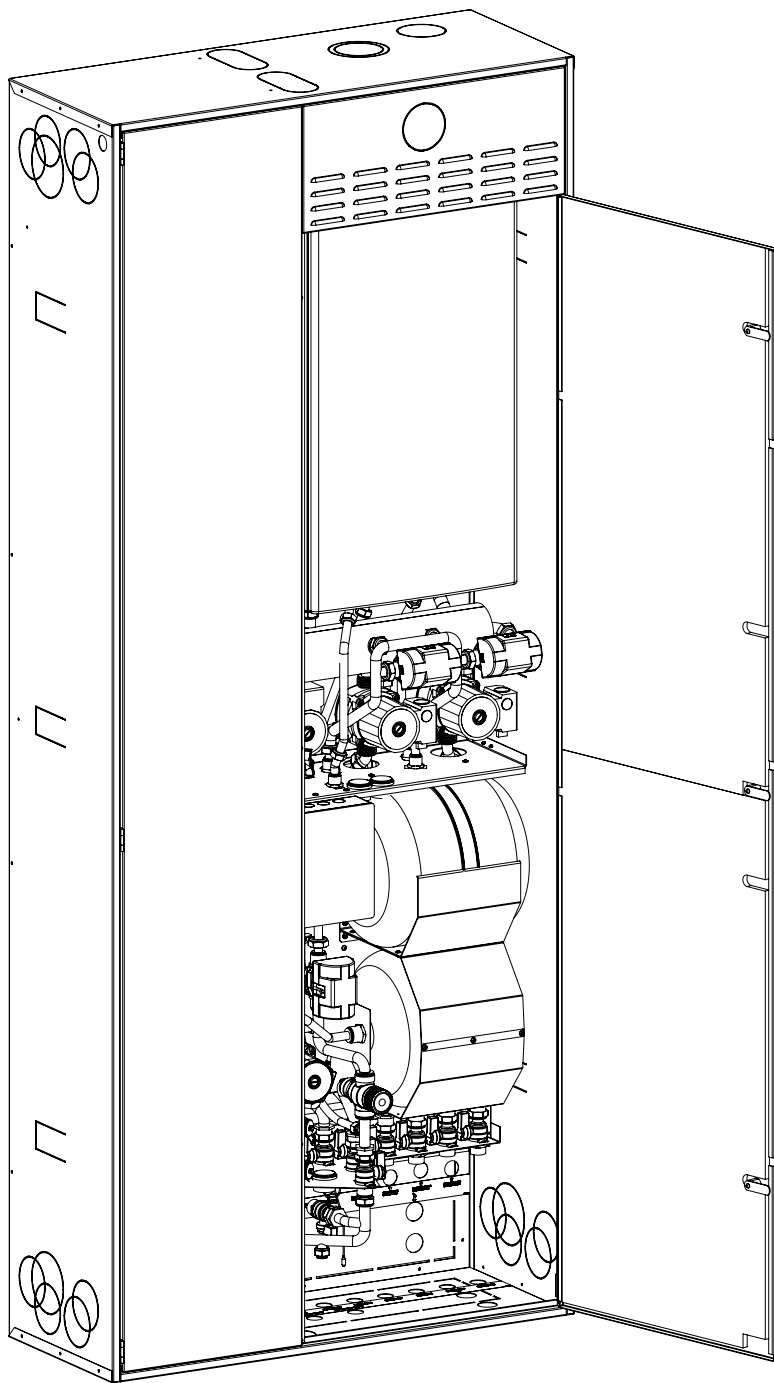


10. COLLEGAMENTO GRUPPO TERMICO - IMPIANTO





In alternativa è possibile procedere al collegamento del gruppo idraulico all'impianto utilizzando il kit idraulico orizzontale optional.



Fondital S.p.A.
Via Cerreto, 40
25079 VOBARNO (Brescia) Italy
Tel. +39 0365 878.31 - Fax +39 0365 878.304
e mail: info@fondital.it
www.novaflorida.it

Il produttore si riserva il diritto di apportare ai propri prodotti quelle modifiche che riterrà necessarie o utili, senza pregiudicarne le caratteristiche essenziali).



OLIBMUIT69